



**FEB**  
Fédération des  
Entreprises de  
Belgique

Don't wait for a miracle...  
**Make one!**

## Manifeste

**Nous espérons, rêvons,  
ambitionnons, réalisons  
et gagnons. La FEB et ses  
fédérations sectorielles ont  
toute confiance en l'avenir.  
Un avenir... qui est entre  
nos mains. Ensemble,  
nous pouvons et devons  
repousser les limites.**



FEB asbl

Rue Ravenstein 4  
info@vbo-feb.be

B-1000 Bruxelles  
www.feb.be

T + 32 2 515 08 11  
F + 32 2 515 09 99

Membre de BUSINESSEUROPE



## Été 2020.

Décollage dans quelques minutes.

Destination : les 32<sup>es</sup> Jeux olympiques d'été à Tokyo.

'An Athlete must run with hope in his heart and dreams in his head.'

NOTRE RÊVE .....	2
NOS AMBITIONS .....	3
NOS LIGNES DE FORCE .....	4
NOTRE VISION .....	5
NOS CENTRES DE COMPÉTENCE .....	6
NOTRE COMMUNICATION .....	9

Attachez vos ceintures. Fermez les yeux et revivez les médailles d'or olympiques de Justine Henin et de Tia Hellebaut. Athlètes de haut niveau et chefs d'entreprise ont énormément de points en commun. Ils opèrent des choix, prennent des risques, sont compétitifs, célèbrent des victoires ou digèrent des défaites avec une seule idée en tête : foncer droit au but, atteindre la ligne d'arrivée. Chefs d'entreprise et athlètes espèrent, rêvent et gagnent. Ils méritent d'être réunis sur le même podium.

En tant que représentants d'une large variété de secteurs dont les entreprises visent les prouesses nationales et internationales, nous optons pour l'excellence. Nous voulons tous être les meilleurs dans ce que nous entreprenons. Chaque équipe veut briller dans sa discipline, se dépasser, pour elle-même, pour sa base, ses sponsors, ses supporters, le pays. À la FEB, nous voulons exceller dans notre rôle de lobbyiste chevronné, de partenaire social, de coordinateur, de centre d'expertise, de connaissance et d'expérience. Nous voulons être incontournables pour tous les acteurs à tous les niveaux de pouvoir, pour les secteurs, les entreprises et leurs dirigeants...

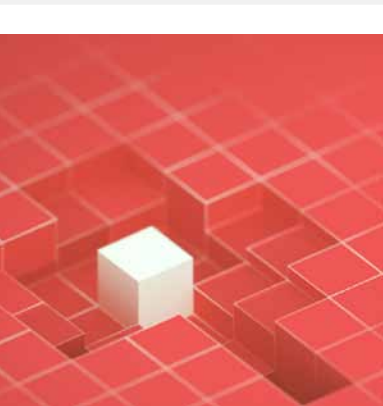
Nous voulons susciter l'optimisme par notre savoir-faire et nos résultats. Nous voulons communiquer l'énergie des entreprises et des secteurs au grand public, aux médias et aux pouvoirs publics. Il faut que les ambitions personnelles stimulent les avantages collectifs, et inversement. Nous travaillons pour notre ligue, la Team Belgium, dont nous voulons être fiers.

## NOTRE RÊVE

**Vous voulez vivre et travailler** dans une des régions les plus riches du monde, dans un pays où tous boivent et mangent à satiété, où chacun perçoit une rémunération correcte et bénéficie de congés payés ainsi que d'une prime de fin d'année, où l'on est bien soigné en cas de maladie, où un enseignement de qualité est la norme. Bref, vous voulez qu'il fasse bon vivre et travailler chez nous. Projetons-nous et réfléchissons à ce que nous devons faire pour vivre demain dans une telle société où chacun disposera d'une prospérité suffisante.

**Vous êtes jeune** et bientôt diplômé. Allez-vous attendre que les pouvoirs publics, une PME ou une multinationale vous offrent un emploi sur un plateau d'argent ? Pourquoi n'envisageriez-vous pas de créer votre propre entreprise, d'entreprendre, de retrousser vos manches, de développer votre propre société, même si vos proches jugent cela trop complexe, trop risqué, soumis à trop de règles ? Projetons-nous et imaginons qu'un jeune sur dix réussisse et crée en moyenne, dans les dix années qui viennent, du travail pour 50 à 100 travailleurs. Quelles magnifiques perspectives pour l'emploi, la croissance économique et l'avenir !

**Vous occupez un poste intéressant.** Le travail est parfois ardu, mais vous avez déjà acquis une certaine ancienneté et gagnez bien votre vie. Or, la population vieillit. Il faut agir. Nous sommes de plus en plus nombreux à en être conscients. Projetons-nous et supposons qu'on ne rejette plus l'allongement de la carrière ; que tout le monde puisse apprendre tout au long de sa vie, soit plus flexible et plus mobile ; que nous puissions développer et exploiter plus longtemps nos connaissances et notre savoir-faire tant appréciés.





**La FEB  
remplit  
le rôle  
naturel de  
coordinateur  
en vue de  
jeter des  
ponts.**

**Vous dirigez une entreprise.** Vous travaillez dur, investissez chaque minute de votre temps. Après des hauts et des bas, votre entreprise tourne comme du papier à musique. Pendant des années, vous avez été volontaire et avez fait face à un marché en évolution constante, aux défis du marché du travail et à d'innombrables tracasseries administratives. Projetons-nous et imaginons qu'avec vos collaborateurs, vous puissiez continuer à proposer des produits et des services performants qui répondent aux besoins en perpétuelle mutation de vos clients ; que vous puissiez consolider et développer votre affaire grâce à des solutions créatives et innovantes.

**Vous êtes un jeune responsable politique,** au niveau régional, fédéral ou européen. Vous devez tenir compte de ceux qui créent la prospérité, même si cela ne vous rapporte pas directement des électeurs. Vous savez que sans entreprises compétitives notre prospérité est condamnée ; que sans choix stratégiques des pouvoirs publics, notre modèle social est en péril. Vous êtes convaincu que nous devons opter pour des modèles de consommation et de production durables, pour une utilisation efficiente de l'énergie et des matières premières. Projetons-nous et supposons que les autorités créent, en priorité, un climat prévisible et favorable à la croissance, permettant aux citoyens et aux entreprises de vivre et de se développer ; qu'elles recherchent la plus grande efficacité en investissant dans la connaissance et l'infrastructure qui sont tellement vitales pour l'avenir.

**Si nous considérons sérieusement toutes ces projections, il nous faut être ambitieux.**

## **NOS AMBITIONS**

Au cours des derniers mois, nous avons mûrement réfléchi nos ambitions pour l'avenir.

Comme interlocuteur privilégié des nombreuses parties prenantes du monde de l'entreprise (monde politique, milieux économique, syndical, académique, juridique, scientifique, services publics...), la FEB défend directement les **intérêts** de tous ses membres aux niveaux fédéral, européen et international au sein d'organes de concertation et de consultation.

Elle est par ailleurs le **partenaire social** attitré au sein du Groupe des 10, du Conseil national du travail et du Conseil central de l'économie et représente les employeurs au sein de la gestion paritaire de la sécurité sociale. Par le biais de la CEI (Concertation des employeurs interprofessionnels), la FEB coordonne la concertation entre les organisations patronales de Belgique et fait ainsi entendre sa voix – et partant celle de ses fédérations/membres – dans le cadre de la concertation sociale dans les différentes régions.

La FEB et ses fédérations partagent leurs vastes ressources en termes de **connaissances et d'expertise** dans bon nombre de domaines (fiscalité, (macro)économie, politique européenne, droit des entreprises, développement durable...) avec une communauté patronale la plus large possible. Cela consolide la notoriété et l'image de la FEB et de ses fédérations/membres.

Grâce à sa représentation nationale des petites, moyennes et grandes entreprises, tous secteurs confondus, la FEB remplit le rôle naturel de **coordinateur en vue de jeter des ponts** entre les différentes organisations d'employeurs et les partenaires sociaux.

Une collaboration plus étroite entre les **fédérations** et la FEB pourrait encore accroître notre représentativité sectorielle et interprofessionnelle. Cette collaboration doit être ancrée dans une charte ambitieuse. En misant pleinement sur la synergie qui existe entre nos fédérations membres et la FEB, nous entendons maximiser le potentiel de nos compétences et réseaux communs.



## NOS LIGNES DE FORCE

Nos ambitions et notre mission se focalisent sur **quatre lignes de force stratégiques**.

1. Consolider notre position de **référence** vis-à-vis des parties prenantes en :
  - exerçant encore plus d'influence
  - renforçant notre image
  - proposant et partageant nos connaissances plus largement
2. Garantir un **service** optimal à toutes les fédérations/tous les membres en :
  - diffusant une vision stratégique à long terme bien réfléchie
  - menant une concertation sociale tournée vers l'avenir
  - stimulant l'entrepreneuriat
  - repensant les mandats de la FEB
3. **Exceller** dans ce que nous faisons et dans notre **représentativité** grâce à :
  - l'efficacité de notre organisation (interne et externe)
  - notre ouverture et notre transparence
  - l'intensité de notre collaboration avec les fédérations (cf. charte)
4. Assurer une **assise financière** saine en :
  - rationalisant les moyens en interne
  - augmentant les revenus provenant de tiers
  - recourant à des moyens alternatifs de financement
  - recrutant de nouveaux membres

**Ces lignes de force garantiront l'efficacité, la performance, l'excellence et la solidité de la FEB.**

Ces lignes de force garantiront l'efficacité, la compétitivité, la performance, l'excellence et la solidité de la FEB. Elles lui permettront de repousser les limites, d'encourager la croissance de notre économie et la contribution des entreprises au bien-être et à la prospérité de notre pays...

En un mot, de poser les piliers de la croissance et de l'emploi.

Pour cela, nous nous donnons une vision s'articulant autour de centres de compétence et d'une communication moderne.



## NOTRE VISION

Nos ambitions sont concrétisées dans notre nouvelle vision '**Piliers pour la croissance et l'emploi**', intégralement disponible sur notre site web [www.feb.be](http://www.feb.be).

L'avenir comporte-t-il suffisamment de perspectives pour nos entreprises, nos travailleurs, nos jeunes... ? Oui, à condition que l'économie, le marché du travail et la sécurité sociale soient adaptés à la nouvelle réalité. La prospérité, le pouvoir d'achat et les emplois sont générés par des entreprises compétitives et par l'esprit d'entreprise. Et pas l'inverse. Il nous faut donc un climat d'entreprise sain, sûr au niveau juridique et favorable à la croissance, stimulant et facilitant l'entrepreneuriat.

Nous plaillons pour une prospérité croissante pour tous. Une société inclusive est inscrite dans les gènes de notre pays, mais elle a besoin de réponses innovantes aux nouveaux défis. L'activation et l'apprentissage tout au long de la vie sont des éléments cruciaux pour y arriver.

Le climat d'entreprise est largement tributaire des politiques menées par le niveau fédéral, les autorités régionales et de plus en plus par l'Europe. Si l'on ne prend pas les bonnes mesures, notre climat d'entreprise s'étiolera et nous manquerons de nombreuses opportunités.

**Six piliers** sont essentiels à un bon climat entrepreneurial :

1. un accès aisé aux marchés, aux investissements et aux matières premières ;
2. des entreprises compétitives ;
3. une réglementation intelligente ;
4. la disponibilité de travailleurs motivés et qualifiés ;
5. des pouvoirs publics performants ;
6. une approche intelligente des défis sociaux.

Pour garantir un climat d'entreprise favorable, une **concertation sociale performante** est absolument nécessaire. Celle-ci requiert une prise de conscience et du respect. Les syndicats n'ont pas encore bien mesuré l'impact de la concurrence internationale sur nos entreprises ni la menace que représente le vieillissement de la population pour notre modèle social. Il est urgent que les partenaires sociaux parviennent à une analyse commune des défis socioéconomiques et trouvent le courage de s'y attaquer concrètement. Cela requiert un sens des responsabilités et du respect : le respect des lois, des décrets, des ordonnances et celui des engagements pris, plus particulièrement en matière de paix sociale. Le dialogue social est un atout trop important en termes de confiance et de stabilité pour qu'on cesse de miser dessus.

**Nous  
plaidons  
pour une  
prospérité  
croissante  
pour tous.**



## NOS CENTRES DE COMPÉTENCE

Les solutions à apporter aux crises et défis ne vont jamais de soi. Nous allons de l'avant et affinons dès à présent nos compétences et notre force de frappe dans *six domaines clés* de demain : l'analyse économique, la législation sociale, la fiscalité, le droit des entreprises, l'Europe et le développement durable. Nous croyons fermement en notre force et notre excellence dans ces domaines.

Pour transposer sa mission en résultats concrets, la FEB réalisera sa vision sur le terrain par le biais de **six centres de compétence**. Nous voulons associer spécialisation et excellence. Dans certains domaines, nous jouerons un rôle de leader ; dans d'autres, nous assumerons un rôle de coordination. Pour certains thèmes, nous privilégierons la collaboration avec d'autres organisations plus spécialisées.

Nous entendons exceller dans les six domaines suivants :

**Nous croyons fermement en notre force et notre excellence dans six domaines clés.**

<b>1. Droit &amp; Entreprise</b>	
<b>Leader</b>	<b>Coordinateur</b>
<ul style="list-style-type: none"><li>- Droit économique et professions économiques</li><li>- Droit des sociétés</li><li>- Corporate governance</li><li>- Class Action et règlement alternatif des différends</li><li>- Droit de la consommation</li><li>- Propriété intellectuelle</li><li>- Droit de la concurrence</li><li>- Faillite et Loi sur la continuité</li><li>- Droit financier</li><li>- Droit comptable</li><li>- Droit des contrats</li><li>- Droit judiciaire</li></ul>	<ul style="list-style-type: none"><li>- Simplification administrative</li><li>- Réglementation qualitative</li><li>- Marchés publics</li><li>- Responsabilités et risques entrepreneuriaux</li></ul>
<b>2. Économie &amp; Conjoncture</b>	
<b>Leader</b>	<b>Coordinateur</b>
<ul style="list-style-type: none"><li>- Compétitivité</li><li>- Coûts salariaux</li><li>- Budget et finances publiques</li><li>- Analyse conjoncturelle</li><li>- Développement du tissu économique et entrepreneuriat</li><li>- Inflation et index</li><li>- Politique macro-fiscale</li><li>- Politique PME</li></ul>	<ul style="list-style-type: none"><li>- Financement des entreprises</li><li>- Attractivité comme pays d'investissement</li><li>- Efficacité des pouvoirs publics</li><li>- Innovation</li></ul>



<b>3. Emploi &amp; Sécurité sociale</b>	
<b>Leader</b>	<b>Coordinateur</b>
<ul style="list-style-type: none"> <li>- Droit du travail (collectif &amp; individuel)</li> <li>- Marché du travail et emploi</li> <li>- Concertation sociale et commissions paritaires</li> <li>- Salaires, formation des salaires et réduction des charges</li> <li>- Sécurité sociale</li> <li>- Sécurité et bien-être au travail</li> <li>- Pensions complémentaires</li> <li>- Questions européennes et internationales</li> <li>- Politique de contrôle social</li> <li>- Organisation du travail et flexibilité</li> <li>- Élections sociales et conflits sociaux</li> <li>- Conseil d'entreprise et Comité de prévention et de protection au travail</li> </ul>	<ul style="list-style-type: none"> <li>- Coordination interprofessionnelle de la concertation sociale (CEI)</li> <li>- RH et personnel</li> <li>- Baisse des charges et politique des groupes cibles</li> <li>- Activation des demandeurs d'emploi</li> <li>- Formation, formation permanente et formation en alternance</li> </ul>
<b>4. Fiscalité &amp; Investissements</b>	
<b>Leader</b>	<b>Coordinateur</b>
<ul style="list-style-type: none"> <li>- Impôt des sociétés</li> <li>- Impôt des personnes physiques, impôts indirects (TVA, accises...) et douane, en relation avec la gestion de l'entreprise</li> <li>- Fiscalité européenne</li> <li>- Conventions fiscales internationales</li> <li>- Politique de contrôle fiscal</li> <li>- Politique micro-fiscale</li> </ul>	<ul style="list-style-type: none"> <li>- Compensation and benefits</li> <li>- Total cost contribution</li> </ul>
<b>5. Europe &amp; International</b>	
<b>Leader</b>	<b>Coordinateur</b>
<ul style="list-style-type: none"> <li>- Relations avec BUSINESSEUROPE, Européennes, Commission européenne et Comité économique et social européen</li> <li>- Coordination niveau fédéral, régional et communautaire</li> <li>- Dispatching/sensibilisation information UE dossiers entreprises</li> <li>- Promotion du marché intérieur</li> <li>- Libre circulation des biens et des services</li> <li>- Services d'intérêt économique général</li> <li>- Accès aux marchés (OMC, politique commerciale européenne, accords de libre-échange...)</li> </ul>	<ul style="list-style-type: none"> <li>- Better Regulation</li> <li>- Semestre européen</li> <li>- Développements économiques internationaux (contacts avec diplomates, missions princières, commerce extérieur...)</li> <li>- Transposition directives européennes</li> </ul>

**Nous  
associons  
spécialisation  
et excellence.**



**L' étroite  
collaboration  
avec nos  
fédérations  
membres  
est plus que  
jamais  
capitale.**

<b>6. Développement durable &amp; Mobilité</b>	
<b>Leader</b>	<b>Coordinateur</b>
<ul style="list-style-type: none"><li>- Politique et prix de l'énergie (Énergie 2030, taxes et cotisations, sécurité d'approvisionnement, fonctionnement du marché, énergie renouvelable, mix énergétique, offshore, éco-efficience...)</li><li>- Développement durable (Emission Trading Scheme (ETS), climate change, REACH, resource efficiency, environnement, greening the economy...)</li><li>- Responsabilité sociétale des entreprises (en collaboration avec B&amp;S)</li></ul>	<ul style="list-style-type: none"><li>- Politique de mobilité globale (transport de personnes et de marchandises, relations entre air, train, tram, bus et voiture, missing links, diagnostic trajets domicile-travail...)</li><li>- Coordination des efforts pour améliorer la mobilité sur le réseau routier belge (en particulier autour des grandes villes)</li><li>- Belgique, plaque tournante logistique</li><li>- Politique d'emballage</li></ul>

Pour garantir une efficacité optimale de ces centres et maximiser leurs réalisations, la collaboration étroite avec les fédérations sectorielles membres de la FEB est plus que jamais capitale. Elle doit même être intensifiée dans la mesure du possible. La FEB compte sur la grande expertise des organisations sectorielles, tout comme nos secteurs peuvent compter sur l'expertise de la FEB.





## NOTRE COMMUNICATION

Expertise, excellence, connaissance... ce sont des atouts que nous partageons avec les fédérations membres, avec les entreprises et avec toutes les autres parties prenantes. C'est pour cela que nos centres de compétence sont soutenus par une équipe professionnelle en charge de la communication et des événements.

L'environnement dans lequel la FEB et ses secteurs fonctionnent a radicalement changé ces dernières années. Notre **politique de communication** mise sur la rapidité d'information de nos membres et de nos parties prenantes. En matière de communication, nos objectifs sont les suivants :

- Développer une politique de communication qui s'inscrit parfaitement dans la ligne de la stratégie à long terme de l'ensemble de l'organisation ;
- Communiquer rapidement et efficacement avec toutes les parties prenantes ;
- Promouvoir une communication axée sur le numérique, sans pour autant négliger la valeur ajoutée de l'imprimé ;
- Être un point de référence et une source d'information primaire pour les journalistes et les médias dans les dossiers clés pour la FEB et ses secteurs.

**Promouvoir  
une  
communication  
axée sur le  
numérique.**

Par ailleurs, la FEB se doit d'offrir à ses collaborateurs et à ses visiteurs un lieu de travail, de réunion et de rencontre accueillant et moderne. Elle continuera à moderniser son siège social à cet effet, tout en développant son **Centre de conférence** moderne et professionnel, situé au centre de Bruxelles, à proximité du cœur politique de la Belgique et juste à côté de la Gare centrale.

L'objectif est et reste d'accueillir les collaborateurs de la FEB et des secteurs, et plus de 30.000 visiteurs annuels de la FEB, de manière agréable et professionnelle, dans un cadre qui stimule l'inspiration, la formation et le transfert de connaissance.

**Nous espérons, rêvons, ambitionnons, réalisons et gagnons.  
La FEB et ses fédérations sectorielles ont toute confiance  
en l'avenir. Un avenir... qui est entre nos mains. Ensemble,  
nous pouvons et devons repousser les limites.**

**Don't wait for a miracle...  
Make one!**